

제주특별자치도 일자리동향

2023년 9월/3분기



제주지역인적자원개발위원회

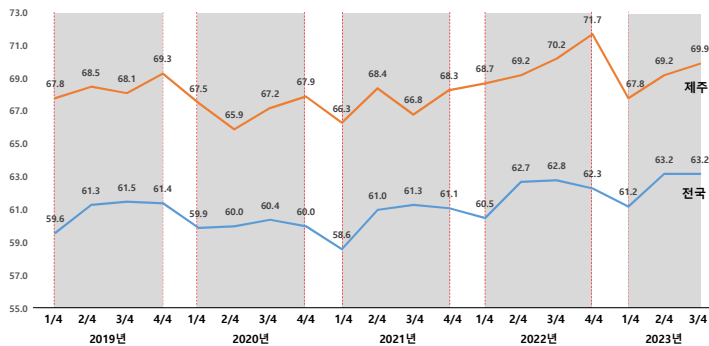
2023년 3분기 동향

(요약)

증감 : 전년동분기대비

< 양적 지표 >

주요지표	제주 (증감)	전국 (증감)	주요지표	제주 (증감)
고용률	69.9(%) -0.3	63.2(%) +0.4	주민등록(9월)	676(천명) -2
고용률(15~64세)	75.2(%) +0.4	69.6(%) +0.6	순이동	-267(명) -1,467
L청년(15~29세)	46.2(%) -3.1	46.8(%) -0.4	15세이상	580(천명) +5
실업률	1.4(%) -0.4	2.3(%) -0.2	경제활동	411(천명) 0
취업자수	405(천명) +1	28,687(천명) +262	비경제활동	169(천명) +5



<2019~2023년 전국 및 제주 고용률 추이>

취업자 증감현황 (단위:천명)

구분	증가	감소
성	남(3)	여(2)
연령	40(0), 50(6)	20(3), 30(1), 60(1)
교육수준	중(2), 대(10)	초(4), 고(7)
산업	사업*(7), 전기(6), 도소(6)	농림(13), 건설(3), 광공(1)

*사업·개인·공공서비스 및 기타

< 질적 지표 >

주요지표	(증감)	(전국대비)	주요지표	
고용안정성			일자리매치	
상용근로자	70.4(%) +1.3	-3.5	구인배수	0.7
비상용근로자	29.6(%) -1.3	+3.5	구인인원(명)	7,670
빈일자리	(증감)	(증감률)	구직건수(명)	10,906
전체	2,731(명) -1,714	-38.6	취업건수(명)	5,581
산업(명)	숙박(933) 도소(333) 건설(199)		양적 미스매치(명)	3,236(구인<구직)
	보건(187) 운수(161) 사업(145)		구조적 미스매치(명)	1,890(구인<구직)
			마찰적 미스매치(명)	1,459

I 양적 지표

□ 주민등록인구

- 도내 주민등록인구는 67만 6천명으로 전년동월대비 2천명(0.3%) 감소
 - 15~39세 청년인구는 18만 7천명(27.7%)으로 5천명(2.7%) 감소
 - 50~60대 인구는 21만 1천명(31.2%)으로 6천명(3.1%) 증가
 - 65세 이상 고령자인구는 12만명(17.7%)으로 5천명(4.5%) 증가
- 순이동 인구 수는 -62명으로 전년동월대비 126명(196.9%) 감소

주민등록인구(월)

(단위: 천명, % 전년동월대비)

구 분	'20	'21	'22	'22. 09	'23. 07	'23. 08	'23. 09		
							인구수	증감	증감률
전 체 인 구	675	677	678	678	677	676	676	-2	-0.3
- 청년(15~39)	200	196	191	192	188	187	187	-5	-2.7
- 40대	112	111	111	111	110	110	110	-2	-1.7
- 50 ~ 60대	192	200	206	205	210	211	211	6	3.1
- 고령자(65세이상)	106	111	116	115	119	119	120	5	4.5
순 이 동 인 구(명)	3,378	3,917	3,148	64	25	-230	-62	-126	-196.9

□ 경제활동인구

- (월별) 경제활동인구는 41만 2천명으로 전년동월대비 3천명(0.7%) 감소
 - 비경제활동인구는 16만 8천명으로 전년동월대비 7천명(4.3%) 증가
- (분기) 경제활동인구는 41만 1천명으로 전년동월대비 변동없음
 - 비경제활동인구는 16만 9천명으로 전년동월대비 5천명(3.0%) 증가

경제활동인구(월/분기)

(단위: 천명, %, 전년동월(분기)대비)

구 분	'22. 09		'23. 09				'22. 3/4		'23. 3/4			
	인구수	구성비	인구수	구성비	증감	증감률	인구수	구성비	인구수	구성비	증감	증감률
15세이상인구	576	100.0	580	100.0	4	0.7	575	100.0	580	100.0	5	0.9
- 남 자	285	49.5	288	49.7	3	1.1	285	49.6	287	49.5	2	0.7
- 여 자	291	50.5	292	50.3	1	0.3	290	50.4	292	50.3	2	0.7
경제활동인구	415	100.0	412	100.0	-3	-0.7	411	100.0	411	100.0	0	0.0
- 남 자	223	53.7	222	53.9	-1	-0.4	221	53.8	221	53.8	0	0.0
- 여 자	192	46.3	190	46.1	-2	-1.0	191	46.5	190	46.2	-1	-0.5
비경제활동인구	161	100.0	168	100.0	7	4.3	164	100.0	169	100.0	5	3.0
- 남 자	63	39.1	66	39.3	3	4.8	64	39.0	67	39.6	3	4.7
- 여 자	99	61.5	102	60.7	3	3.0	100	61.0	103	60.9	3	3.0

□ 취업/실업

- (월별) 취업자는 40만 6천명으로 전년동월대비 변동없음
 - 고용률은 70.0%로 전년동월대비 0.5%p 감소
 - 실업률은 1.4%로 전년동월대비 0.7%p 감소
- (분기) 취업자는 40만 5천명으로 전년동분기대비 1천명(0.2%) 증가
 - 고용률은 69.9%로 전년동분기대비 0.3%p 감소
 - 실업률은 1.4%로 전년동분기대비 0.4%p 감소

취업/실업(월/분기)

(단위: 천명, %, 전년동월(분기)대비)

구 분	'22. 09		'23. 09				'22. 3/4		'23. 3/4			
	대상자수	구성비	대상자수	구성비	증감	증감률	대상자수	구성비	대상자수	구성비	증감	증감률
취업자수	406	100.0	406	100.0	0.0	0.0	404	100.0	405	100.0	1	0.2
- 남 자	217	53.4	219	53.9	2.0	0.9	216	53.5	219	54.1	3	1.4
- 여 자	189	46.6	187	46.1	-2.0	-1.1	188	46.5	186	45.9	-2	-1.1
- 15~29세	55	13.5	47	11.6	-8.0	-14.5	52	12.9	48	11.9	-4	-7.7
- 60세이상	94	23.2	94	23.2	0.0	0.0	94	23.3	93	23.0	-1	-1.1
고용률	70.5	-	70.0	-	-0.5	-	70.2	-	69.9	-	-0.3	-
- 남 자	76.2	-	76.0	-	-0.2	-	75.9	-	76.1	-	0.2	-
- 여 자	64.9	-	64.1	-	-0.8	-	64.6	-	63.8	-	-0.8	-
- 15~64세	75.1	-	75.5	-	0.4	-	74.8	-	75.2	-	0.4	-
- 15~29세	-	-	-	-	-	-	49.3	-	46.2	-	-3.1	-
실업자	9	-	6	-	-3	-33.3	8	-	6	-	-2	-25.0
실업률	2.1	-	1.4	-	-0.7	-	1.8	-	1.4	-	-0.4	-
- 남 자	2.3	-	1.4	-	-0.9	-	2.1	-	1.0	-	-1.1	-
- 여 자	1.8	-	1.5	-	-0.3	-	1.6	-	1.7	-	0.1	-
- 15~29세	-	-	-	-	-	-	4.6	-	2.4	-	-2.2	-

취업/실업(연)

(단위: 천명, %)

구 분	'12	'13	'14	'15	'16	'17	'18	'19	'20	'21	'22
취업자수	303	309	322	339	355	374	372	382	378	383	402
- 남 자	164	169	176	186	192	201	204	209	202	207	215
- 여 자	139	140	146	154	163	173	168	173	176	176	187
- 15~29세	42	41	43	44	49	51	50	48	45	46	51
- 60세이상	48	52	53	59	65	68	68	78	83	87	94
고용률	66.7	66.4	67.3	68.5	69.3	70.9	68.4	68.4	67.1	67.4	69.9
- 남 자	73.8	74.2	75.0	76.1	76.0	76.9	75.8	75.4	72.3	73.4	75.5
- 여 자	59.9	59.0	59.8	61.2	62.8	65.0	61.2	61.6	62.0	61.5	64.4
- 15~64세	71.2	70.7	71.8	72.9	73.8	76.0	73.7	72.5	70.7	71.6	74.5
- 15~29세	42.2	41.4	41.9	43.2	46.5	47.8	45.9	43.7	41.6	42.6	47.5
실업자	5	6	7	7	8	7	7	8	9	12	9
실업률	1.5	1.8	2.0	1.9	2.2	1.9	2.0	2.1	2.5	3.1	2.1
- 남 자	1.7	2.0	1.9	2.2	2.5	2.1	1.7	2.2	2.5	2.8	2.3
- 여 자	1.4	1.7	2.2	1.5	1.7	1.7	2.3	2.0	2.4	3.6	1.9
- 15~29세	5.3	5.7	6.0	5.1	5.4	5.7	5.1	5.3	6.8	7.8	5.1

Ⅱ 질적 지표

□ 빈일자리/빈일자리율

- (월별) 전체 빈일자리는 2,508개로 전년동월대비 1,425개(36.2%) 감소
 - 빈일자리가 가장 많은 산업은 도매 및 소매업, 숙박 및 음식점업, 예술·스포츠 및 여가관련 서비스업 순으로 나타남
 - 전체 빈일자리율은 1.1%로 전년동월대비 0.7%p 감소
 - 빈일자리율이 가장 높은 산업은 광업, 예술·스포츠 및 여가관련 서비스업, 도매 및 소매업 순으로 나타남

빈일자리/빈일자리율(월)

(단위: 명, %, 전년동월대비)

구 분	'22. 08		'23. 07		'23. 08			
	빈일자리	빈일자리율	빈일자리	빈일자리율	빈일자리	빈일자리율	증감	증감률
전체	3,933	1.8	2,904	1.3	2,508	1.1	-1,425	-36.2
광업	0	0.0	1	0.5	6	3.0	6	-
제조업	171	1.8	91	0.9	108	1.1	-63	-36.8
전기, 가스, 증기 및 공기 조절 공급업	4	0.3	3	0.2	3	0.2	-1	-25.0
수도, 하수 및 폐기물 처리, 원료 재생업	0	0.0	8	0.6	16	1.2	16	-
건설업	60	0.2	234	0.9	249	1.0	189	315.0
도매 및 소매업	591	2.3	685	2.7	608	2.4	17	2.9
운수 및 창고업	195	2.1	180	1.9	124	1.3	-71	-36.4
숙박 및 음식점업	1,693	5.0	667	1.9	435	1.2	-1,258	-74.3
정보통신업	198	3.4	89	1.6	62	1.1	-136	-68.7
금융 및 보험업	0	0.0	10	0.2	13	0.2	13	-
부동산업	45	1.0	33	0.7	25	0.6	-20	-44.4
전문, 과학 및 기술 서비스업	198	2.3	153	1.8	135	1.6	-63	-31.8
사업시설 관리, 사업 지원 및 임대 서비스업	111	0.9	172	1.3	106	0.8	-5	-4.5
공공행정, 국방 및 사회보장 행정	0	0.0	0	0.0	0	0.0	0	-
교육 서비스업	14	0.1	0	0.0	38	0.2	24	171.4
보건업 및 사회복지 서비스업	437	1.7	217	0.8	176	0.6	-261	-59.7
예술, 스포츠 및 여가관련 서 비스업	92	1.1	275	2.8	289	3.0	197	214.1
협회 및 단체, 수리 및 기타 개인 서비스업	123	1.9	85	1.3	116	1.8	-7	-5.7

○ (분기) 전체 빈일자리는 2,731개로 전년동분기대비 1,714개(38.6%) 감소

- 빈일자리가 가장 많은 산업은 숙박 및 음식점업, 도매 및 소매업, 건설업 순으로 나타남
- 전체 빈일자리율은 1.2%로 전년동분기대비 0.9%p 감소
- 빈일자리율이 가장 높은 산업은 숙박 및 음식점업, 정보통신업, 운수 및 창고업 순으로 나타남

빈일자리/빈일자리율(분기)

(단위: 명, %, 전년동분기대비)

구 분	'22. 2/4		'23. 2/4			
	빈일자리	빈일자리율	빈일자리	빈일자리율	증감	증감률
전체	4,445	2.1	2,731	1.2	-1,714	-38.6
광업	3	1.7	3	1.3	0	0.0
제조업	206	2.1	141	1.4	-65	-31.6
전기, 가스, 증기 및 공기 조절 공급업	2	0.2	2	0.2	0	0.0
수도, 하수 및 폐기물 처리, 원료 재생업	11	0.8	7	0.6	-4	-36.4
건설업	97	0.4	199	0.8	102	105.2
도매 및 소매업	342	1.3	333	1.3	-9	-2.6
운수 및 창고업	149	1.6	161	1.7	12	8.1
숙박 및 음식점업	2,458	7.5	933	2.7	-1,525	-62.0
정보통신업	197	3.6	137	2.5	-60	-30.5
금융 및 보험업	9	0.2	12	0.2	3	33.3
부동산업	137	3.1	71	1.6	-66	-48.2
전문, 과학 및 기술 서비스업	173	2.0	107	1.3	-66	-38.2
사업시설 관리, 사업 지원 및 임대 서비스업	131	1.1	145	1.1	14	10.7
공공행정, 국방 및 사회보장 행정	0	0.0	0	0.0	0	-
교육 서비스업	19	0.1	81	0.4	62	326.3
보건업 및 사회복지 서비스업	344	1.3	187	0.7	-157	-45.6
예술, 스포츠 및 여가관련 서비 스업	105	1.2	128	1.4	23	21.9
협회 및 단체, 수리 및 기타 개인 서비스업	60	0.9	84	1.3	24	40.0

□ 고용안정성

- (월별) 비임금근로자는 12만 9천명(31.8%)으로 전년동월대비 5천명(3.7%) 감소
 - 임금근로자는 27만 7천명(68.2%)으로 전년동월대비 5천명(1.8%) 증가
- (분기) 비임금근로자는 12만 8천명(31.6%)으로 전년동분기대비 7천명(5.2%) 감소
 - 임금근로자는 27만 7천명(68.4%)으로 전년동분기대비 8천명(3.0%) 증가

고용안정성(월/분기)

(단위: 천명, %, 전년동월(분기)대비)

구 분	'22. 09		'23. 09				'22. 3/4		'23. 3/4			
	대상자수	구성비	대상자수	구성비	증감	증감률	대상자수	구성비	대상자수	구성비	증감	증감률
취 업 자 수	406	100.0	406	100.0	0	0.0	404	100.0	405	100.0	1	0.2
비임금근로자	134	33.0	129	31.8	-5	-3.7	135	33.4	128	31.6	-7	-5.2
- 자영업자	106	79.1	106	82.2	0	0.0	107	79.3	106	82.8	-1	-0.9
· 고용원 유	28	26.4	28	26.4	0	0.0	29	27.1	27	25.5	-2	-6.9
· 고용원 무	77	72.6	79	74.5	2	2.6	78	72.9	80	75.5	2	2.6
- 무급가족	28	20.9	23	17.8	-5	-17.9	28	20.7	22	17.2	-6	-21.4
임금근로자	272	67.0	277	68.2	5	1.8	269	66.6	277	68.4	8	3.0
- 상 용	187	68.8	197	71.1	10	5.3	186	69.1	195	70.4	9	4.8
- 임 시	63	23.2	58	20.9	-5	-7.9	61	22.7	62	22.4	1	1.6
- 일 용	22	8.1	21	7.6	-1	-4.5	22	8.2	20	7.2	-2	-9.1
상 용 비 율	68.8		71.1		2.4		69.1		70.4		1.3	
비상용 비 율	31.3		28.9		-2.4		30.9		29.6		-1.3	

고용안정성(연)

(단위: 천명, %)

구 분	'12	'13	'14	'15	'16	'17	'18	'19	'20	'21	'22
취 업 자 수	303	309	322	339	355	374	372	382	378	383	402
비 임 금 근 로 자	112	115	113	120	123	119	126	135	138	134	136
- 자영업자	91	96	93	97	100	100	103	112	111	108	107
· 고용원 유	27	26	21	23	23	23	25	26	24	28	30
· 고용원 무	64	70	71	74	76	78	78	85	87	80	77
- 무급가족종사자	21	20	20	24	24	19	23	23	27	26	29
임 금 근 로 자	191	194	209	219	232	255	246	247	240	249	266
- 상용근로자	97	103	109	121	137	155	152	152	160	172	183
- 임시근로자	60	58	69	67	66	71	67	64	53	50	59
- 일용근로자	33	33	31	31	29	30	27	31	27	27	24
상 용 근 로 자 비 율	50.8	53.1	52.2	55.3	59.1	60.8	61.8	61.5	66.7	69.1	68.8
비상용근로자 비 율	48.7	46.9	47.8	44.7	40.9	39.6	38.2	38.5	33.3	30.9	31.2

□ 근로환경(취업시간)

- (월별) 전년동월대비 장시간근로자 2만 9천명(126.1%), 일반근로자 7만 7천명(50.7%) 증가
 - 단시간근로자 9만 6천명(54.9%), 초단시간근로자 1만명(21.7%) 감소
 - 주당평균취업시간은 38.1시간으로 5.4시간(16.5%) 증가
- (분기) 전년동분기대비 장시간근로자 1만 1천명(28.2%), 일반근로자 2만 7천명(14.6%) 증가
 - 단시간근로자 3만 5천명(27.3%), 초단시간근로자 1천명(2.5%) 감소
 - 주당평균취업시간은 37.2시간으로 2시간(5.7%) 증가

취업시간(월/분기)

(단위: 천명, 시간, %, 전년동월(분기)대비)

구 분	'22. 09		'23. 09				'22. 3/4		'23. 3/4			
	대상자수	구성비	대상자수	구성비	증감	증감률	대상자수	구성비	대상자수	구성비	증감	증감률
취업자 수	406	100.0	406	100.0	0	0.0	404	100.0	405	100.0	1	0.2
장시간(53시간이상)	23	5.7	52	12.8	29	126.1	39	9.7	50	12.3	11	28.2
일반(36~52시간)	152	37.4	229	56.4	77	50.7	185	45.8	212	52.3	27	14.6
단시간(18~35시간)	175	43.1	79	19.5	-96	-54.9	128	31.7	93	23.0	-35	-27.3
초단시간(18시간미만)	46	11.3	36	8.9	-10	-21.7	40	9.9	39	9.6	-1	-2.5
일시휴직자	10	2.5	10	2.5	0	0.0	12	3.0	11	2.7	-1	-8.3
주당평균취업시간	32.7		38.1		5.4	16.5	35.2		37.2		2.0	5.7

취업시간(연)

(단위: 천명, %, 전년대비)

구 분	'12	'13	'14	'15	'16	'17	'18	'19	'20	'21	'22
취업자 수	303	309	322	339	355	374	372	382	378	383	402
장시간(53시간 이상)	86	81	83	90	89	75	67	64	62	54	48
일반(36~52시간)	158	160	162	174	181	215	209	216	203	204	212
단시간(18~35시간)	38	4	53	51	60	58	66	70	66	74	94
초단시간(18시간 미만)	16	21	21	22	22	25	30	32	32	39	38
일시휴직자	8	9	9	8	8	9	9	9	15	13	11
주당평균취업시간	44.2	42.5	42.0	42.6	42.3	41.2	39.9	39.5	38.3	37.7	37.0

근로시간 / 임금수준(연)

(단위: 일, 시간, 천원, %, 전국대비)

구 분	2020				2021				2022			
	전국	제주	차이	비율	전국	제주	차이	비율	전국	제주	차이	비율
상 용 근 로 일 수	19.7	19.0	-0.7	96.4	21.4	21.6	0.2	100.9	20.5	20.7	0.2	101.0
상 용 총 근 로 시 간	163.4	153.5	-9.9	93.9	177.3	172.8	-4.5	97.5	169.8	168.0	-1.8	98.9
상 용 월 급 여 총 액	3,788	2,890	-898	76.3	3,968	3,073	-895	77.5	4,070	3,216	-853	79.0

□ 사회안전망

- 고용보험 피보험자는 16만 1천여명으로 전년동월대비 3.2% 증가
 - 고용보험 피보험자 증감률은 전국보다 0.8%p 높음
- 취업자수 대비 고용보험 가입자 비율은 39.7%로 전년동월대비 1.2%p 증가
 - 전국비율 대비 제주비율이 13.6%p 낮음
- 고용보험 상실자수는 7천 2백명으로 전년동월대비 0.3% 증가

고용보험 피보험자(월)

(단위: 천명, %, 전년동월대비)

지 역	'22. 09		'23. 07		'23. 08		'23. 09		
	대상자	증감(률)	대상자	증감(률)	대상자	증감(률)	대상자	증감	증감률
제 주	156.1	2.8	159.9	3.4	160.5	3.2	161.0	5.0	3.2
- 취업자수 대비 비율	38.4	-1.5	39.5	1.1	39.4	1.1	39.7	1.2	-
전 국	14939.1	2.6	15242.7	2.5	15270.8	2.5	15301.4	362.3	2.4
- 취업자수 대비 비율	52.6	0.1	53.1	0.9	53.3	0.8	53.3	0.7	-

※ 취업자수 대비 비율의 증감(률)에 표기된 수치는 전년동월대비 증감 수치임

고용보험 상실자(월)

(단위: 천명, %, 전년동월대비)

지 역	'22. 09		'23. 07		'23. 08		'23. 09		
	대상자수	증감률	대상자수	증감률	대상자수	증감률	대상자수	증감	증감률
제 주	7.2	14.1	9.8	-1.6	6.6	10.7	7.2	0.0	0.3
전 국	573.0	4.8	624.6	-5.0	556.3	-0.1	564.5	-8.5	-1.5

고용보험 피보험자(연)

(단위: 천명, %, 전년대비)

연 도		'13	'14	'15	'16	'17	'18	'19	'20	'21	'22
제 주	피보험자	93.0	102.2	109.1	113.0	130.7	135.6	143.5	144.7	148.9	153.8
	증 감 률	7.4	9.9	6.8	3.6	15.7	3.7	5.9	0.8	2.9	3.3
	취업자수 대비비율	30.1	31.7	32.2	31.8	35.0	36.4	37.6	38.3	38.9	38.3
전 국	피보험자	11,394	11,786	12,168	12,327	12,946	13,183	13,695	13,976	14,353	14,814
	증 감 률	4.2	3.4	3.2	1.3	5.0	1.8	3.9	2.1	2.7	3.2
	취업자수 대비비율	45.0	45.5	46.5	46.7	48.4	49.1	50.5	51.9	52.6	52.7

□ 일자리 미스매치

○ (월별) 경기적 요인에 의한 양적 미스매치는 982건(구직난), 노동시장 구조의 불균형에 의한 구조적 미스매치는 617건, 숙련도·임금·정보 등의 불일치로 발생하는 마찰적 미스매치는 386건으로 분석됨

- 구인난은 농림어업직에서 가장 높았으며, 돌봄서비스직, 제조단순직 순임
- 구직난은 경영·행정·사무직에서 가장 높았으며, 음식서비스직, 사회복지·종교직 순임

○ (분기) 경기적 요인에 의한 양적 미스매치는 3,236건(구직난), 노동시장 구조의 불균형에 의한 구조적 미스매치는 1,890건, 숙련도·임금·정보 등의 불일치로 발생하는 마찰적 미스매치는 1,459건으로 분석됨

- 구인난은 돌봄서비스직에서 가장 높았으며, 농림어업직, 제조단순직 순임
- 구직난은 경영·행정·사무직에서 가장 높았으며, 음식서비스직, 예술·디자인·방송직 순임

미스매치 현황(월/분기)

(단위: 명, %, 전년동월(분기)대비)

구 분	'22. 09	'23. 09			'22. 3/4	'23. 3/4		
		대상자수	증감	증감률		대상자수	증감	증감률
구 인 인 원	3,161	2,357	-804	-25.4	9,230	7,670	-1,560	-16.9
구 직 건 수	3,652	3,339	-313	-8.6	20,052	10,906	-9,146	-45.6
취 업 건 수	2,451	1,789	-662	-27.0	6,376	5,581	-795	-12.5
취 업 가 능 건 수	1,989	1,740	-249	-12.5	6,823	5,780	-1,043	-15.3
미 취 업 건 수	1,201	1,550	349	29.1	13,676	5,325	-8,351	-61.1
취 업 비 율	0.7	0.5	-0.1	-20.2	31.8	51.2	19.4	60.9
양 적 미 스 매 치	491	982	491	100.0	10,822	3,236	-7,586	-70.1
질 적 구 조	1,172	617	-555	-47.4	2,407	1,890	-517	-21.5
미스매치 마 찰	412	386	-26	-6.3	2,211	1,459	-752	-34.0

※ 양적 미스매치의 -값은 구인이 구직보다 많음을 의미

Amstrong and Taylor(1981)의 미스매치(실업요인) 분해

일자리 미스매치는 **양적** 미스매치(노동시장수요로 인한 경기적 요인), **구조적** 미스매치(노동시장 구조요인), **마찰적** 요인(숙련도 및 정보불일치 등)로 구분할 수 있음(Amstrong and Taylor, 1981)

- ① **양적 미스매치** : 경제 총 지출 또는 수요가 구직자들에게 충분한 고용기회를 제공하지 못해 초래되는 실업으로 경기적요인에 의한 실업이라고 함 ※ 전체 구직자수 - 전체 구인인원
- ② **구조적 미스매치** : 특정 직업 또는 산업에 대한 구인인원 구직인원 불균형에 의해 발생하는 실업으로 직업(직종)간 미스매치를 구조적 미스매치라고 정의. 구직초과 상태에 있는 직업이 구인초과 상태의 직업으로 희망직종을 변경할 때 해소 가능함 ※ 전체 취업가능일자리 수¹⁾ - ∑(각 직업별 취업가능일자리 수)
1) 취업가능일자리 : 구인인원과 구직인원(건수) 중 최소값
- ③ **마찰적 미스매치** : 일자리를 찾는 과정에서 발생하는 실업으로, 특정 직업(산업)에 대한 구직인원을 모두 취업시킬 수 있는 구인수요가 있음에도 불구하고, 임금, 숙련도 등 구인·구직 조건 등의 불일치와 정보 부족으로 발생하는 실업으로 정의됨(본 동향에서 마이너스 인 경우 0으로 처리하여 계산)
※ ∑직업별 취업가능일자리수 - ∑직업별 취업건수

Ⅲ 일자리 관련 지표

□ 경기, 가계대출, 창업법인수

(단위: BSI, CSI 기준 = 100)

월 별			'22. 09		'23. 06		'23. 07		'23. 08		'23. 09	
BSI	업	황	제조	비제조	제조	비제조	제조	비제조	제조	비제조	제조	비제조
	제	주	66	74	61	62	61	62	44	59	48	60
CSI	전	국	74	81	73	77	73	77	67	75	68	77
	제	주	89.5		98.4		98.4		98.9		95.0	
	전	국	91.4		100.7		100.7		103.1		99.7	

(단위: 천억, 개)

기 간		2020	2021	'22. 08	'23. 07	'23. 08
가	계	16,944.1	17,663.4	17,038.7	16,142.3	16,179.6
창	업	1,536	1,782	137 (7월)	118 (6월)	91 (7월)

□ 건설

(단위: 십억원, 개, %)

내 용	2018	2019	2020	2021	'22. 08	'23. 07 (잠정수치)	'23. 08 (잠정수치) 증감	
건 설 수 주 액	1,568.4	1,143.9	789.4	1,333.4	63.1	380.9	57.4	-5.6
미 분 양 현 황	1,295	1,072	1,095	836	1,213	2,358	2,422	1,209
지가변동률(누적)	4.878	-1.778	-1.949	1.833	1.877	1.511	1.517	-0.36

□ 관광객

(단위: 천명, %, 전년동월대비)

구 분	계	2018	2019	2020	2021	'22. 09	'23. 08	'23. 09 (잠정수치) 증감률	
총 계	월 계	14,317	15,286	10,236	12,008	1,059	1,172	1,113	5.1
	누 계					10,446	8,971	10,072	-3.6
- 내국인	월 계	13,089	13,560	10,024	11,960	1,051	1,087	1,030	-2.0
	누 계					10,400	8,583	9,601	-7.7
- 외국인	월 계	1,227	1,726	213	48	8	85	83	984.8
	누 계					46	388	471	929.5

□ 영세사업체/경력단절여성

(단위: 천개, 천명, %)

기 간	2020			2021			2022		
	전체	대상	비율	전체	대상	비율	전체	대상	비율
영세사업체(5인미만)	94	82	87.7	96	84	87.8	-	-	-
경 력 단 절 여 성	113	14	12.4	110	14	12.7	110	11	10.0

※ 자료 출처

구분	제목	출처	주기
양적 지표	주민등록인구	통계청(주민등록인구현황)	월
	15세이상인구 및 경제활동인구	통계청(경제활동인구조사 > 경제활동인구)	월/분기
	취업자(취업자 및 고용률), 실업자(실업률)	통계청(경제활동인구조사 > 경제활동인구)	월/분기
질적 지표	빈일자리/빈일자리율	통계청(사업체노동력조사 > 산업별(대분류) 고용)	월/분기
	고용안정성(정규직, 비정규직)	통계청(경제활동인구조사 > 종사상지위별취업자)	월/분기
	근로환경(근로시간 및 임금수준)	통계청(경제활동인구조사 > 경제활동인구) 통계청(사업체노동력조사 > 근로실태부문)	월/분기 년
	사회안전망(고용보험가입자수)	한국고용정보원 (고용행정통계 > 노동시장현황 > 고용보험가입자)	월
	일자리 미스매칭현황 (신규구인인원, 신규구직건수, 취업건수, 미스매칭(가공))	한국고용정보원 (고용행정통계 > 노동시장현황 > 구인구직)	월
일자리 관련 지표	경기동향(BSI, CSI)	한국은행(기업경기실사지수 / 소비자동향조사)	월
	가계대출	한국은행(가계신용조사)	월
	창업법인수	통계청(창업기업동향)	월
	건설수주액	통계청(건설경기동향조사)	월
	미분양현황	통계청(미분양주택현황보고)	월
	지가변동률	한국감정원(전국지가변동률조사)	월
	관광객 수	제주관광협회(제주관광통계)	월
	영세사업체 수	통계청(전국사업체조사)	년
	경력단절여성 비율	통계청(지역별고용조사)	년