

지역 고용동향 심층분석 1

» 지역의 일자리 질과 사회경제적 불평등

지역 고용동향 심층분석

지역의 일자리 질과 사회경제적 불평등*

이 상 호**

요 약

- 이 연구는 2010년과 2015년 통계청의 인구통계등록부와 인구총조사 표본자료를 연계하여 ‘지역 일자리 질 지수’를 산출하고 지역 간 및 지역 내 일자리 분포와 공간적 불평등 정도를 분석함
- 분석 결과 일자리 질을 포함한 사회경제적 상위계층 분포는 수도권 도시지역 및 지방 대도시를 중심으로 집중되어 있으며, 특히 일자리 질 지수 상위 39개 시군구 중 80% 이상이 수도권에 위치한다는 점을 확인함
- 광역대도시 내 사회경제적 계층의 공간 분리 정도를 분석한 결과, 2010년과 2015년 사이에 공간 분리가 완화되는 추세를 보임
- 그러나 사회경제적 계층이 서로 인접한 지역 간 군집을 이루는 정도를 분석한 결과, 서울·부산·대구·대전 등 주요 대도시에서 계층 간 양극화가 심화된 것으로 나타남
- 특히 서울의 경우 소득·직업·학력, 종합적인 일자리 질 모든 측면에서 강남과 강북 지역 간 양극화가 가장 뚜렷한 것으로 분석됨
- 이상의 분석 결과를 바탕으로 지역·도시의 사회경제적 불평등을 완화하기 위해 양질의 일자리를 중심으로 취약계층에 대한 지원과 도시인프라 개선 정책을 보완적으로 활용할 필요가 있다는 함의를 도출함

* 이 연구는 통계청(2018) 『통계생산용 DB 구축대상 선정연구(고용·노동 분야)』에 수록된 일부 내용을 수정·보완한 것임

** 한국고용정보원 지역일자리지원팀장(cclg007@keis.or.kr)

I 들어가며

- 최근 국내·외에서 사회경제적 불평등에 대한 관심이 높아지고 있음
 - OECD 회원국의 빈부격차와 소득불평등이 최근 30년간 가장 심각하다는 연구 결과가 제시된 바 있으며 (OECD, 2015)
 - 국내에서도 소득, 교육, 직업 등을 중심으로 부모와 자녀 사이 세대 간 계층이동성이 약화되고 있다는 연구결과가 제시된 바 있음(이경희·민인식, 2016)
- 사회경제적 불평등이 지역과 도시 공간 차원에서도 확대되고 있음
 - 세계적인 도시학자인 리처드 플로리다(2018)에 따르면 미국에서 도시 간, 도시 내 불평등의 심화로 ‘새로운 도시위기’가 출현하고 있으며,
 - 이른바 ‘젠트리피케이션(gentrification; 도시 취약계층의 주거 및 상업 공간이 중산층 및 상위계층에 의해 쫓겨남)’으로 인해 불평등과 계층 간 갈등이 심화되기도 함(Lee et al, 2008; Freeman et al., 2016; Tammaru et al., 2016; van Ham et al.2016; 이상호 2018)
 - 최근의 도시 불평등의 확대를 우려하는 이유는 무엇보다 일자리 기회의 지역 간 차이가 자녀세대로 세습되면서 사회경제적 불평등을 지리적으로 고착화 시킬 수 있다는 점 때문임
- 그럼에도 불구하고 한국의 경우 지역 혹은 도시 수준에서의 사회경제적 계층 분포를 파악하고 분석할 수 있는 자료와 연구가 부족한 상황
 - 국내에서는 인구주택총조사나 지역별고용조사를 제외하면 세분화된 지역(시군구 혹은 읍면동 수준)에서 사회경제적 계층 분포를 파악할 수 있는 자료가 부족
 - 인구주택총조사는 교육·직업 분포를 파악할 수 있으나 소득이나 임금을 파악할 수 없으며, 지역별고용조사는 특·광역시를 통합적 단위로 조사하기 때문에 대도시 내부의 사회경제적 공간 분포를 파악할 수 없음
- 이런 배경 하에서 본 연구는 통계청의 인구통계등록부와 인구총조사 표본자료를 세분화된 지역수준에서 결합하여 ‘지역 일자리 질 지수’를 개발하고 일자리 질의 공간적 불평등 분포 정도를 분석하고자 함
 - 이를 토대로 지역 일자리 정책, 도시의 사회경제적 불평등을 완화하기 위한 정책 등에 대한 시사점을 도출하고자 함

II 지역 일자리 질 지수(Local QEI) 측정 방법

● 분석 자료

- 통계청의 인구통계등록부와 인구주택총조사 표본조사(2010년 10% 표본, 2015년 20% 표본)를 연계하여 표준행정구역 분류 5자리 수준에서 집계함

● 주요 사회경제적 계층 변수 추출

- 소득 : 인구통계등록부 상 15세 이상 내국인 중 임금근로자의 전년도 연평균보수총액 변수를 기준으로 4분위 소득계층 비중 산출(2010년 9,957,389건, 2015년 12,150,917건)하여 표준행정구역분류 5자리(읍면동) 기준으로 집계화
- 교육 및 직업계층 : 인구통계등록부와 센서스표본자료를 병합하여 15세 이상 내국인의 읍면동 학력 계층 및 표준직업분류 대분류 기준 직업계층 자료를 구축(2010년 4,312,487건, 2015년 7,681,052건)하여 표준행정구역분류 5자리(읍면동) 기준으로 집계화

● 주요 사회경제적 계층의 정의

- 근로소득 계층 : 소득 4분위(상위)와 1분위(하위)로 분류
- 교육수준 : 전문대 포함 대학 이상(상위)과 고등학교 이하(하위)로 분류
- 숙련수준 : 표준직업분류 준전문가 이상(상위)과 그 외 직업(하위)으로 분류

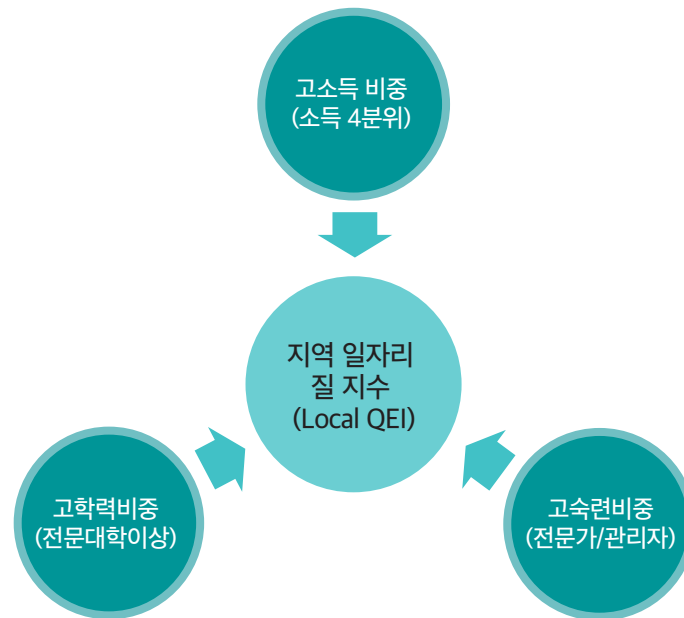
● 지역별 소득-교육-직업 계층의 추출

- Freeman et al.(2016)의 방법을 적용하여 읍면동별(주거지 기준)로 상위소득계층(4분위)-고학력비중(초대졸 이상)-고숙련비중(전문가/관리자)을 산출함
- 2010년과 2015년 각각의 표준행정구역 상 읍면동의 신설·분리·통합·폐지 등을 반영하여 시점 간 행정구역이 일치하도록 3,500여 개의 수정행정구역 분류로 재코딩

● 지역 일자리 질 지수(Local Quality of Employment Index) 도출 방법

- 개인차원의 '좋은 일자리 지수' 방법(방하남 · 이상호, 2006)을 지역 차원에 적용
- 시도-시군구 지역별 고소득비중-고학력비중-고숙련비중 3가지 지표에 대한 요인분석(Factor Analysis)을 통해 표준점수(평균 = 0, 분산 = 1)로 환산된 하나의 지역 일자리 질 지수를 산출함
- 지역 일자리 질을 4가지 그룹 - 상위, 중상위, 중하위, 하위 - 으로 등급화

[그림 1] 지역 일자리 질 지수의 개요



<표 1> 지역 일자리 질 지수 구분

일자리 질 계층	지역 일자리 질 지수 구간
상위 지역	1 이상
중상위 지역	0 ~ 1 미만
중하위 지역	-1 ~ 0 미만
하위 지역	-1 미만

III 소득-교육-직업 계층과 일자리 질의 공간적 분포

1. 시도별 분포

◎ 광역대도시 수준에서 집계한 사회경제적 계층 분포는 <표 2>와 같음

- 2015년 기준 고소득 계층(4분위)의 비중이 가장 높은 지역은 울산(39.8%)이며, 그 다음으로는 서울(28.8%) > 충남(27.4%) > 경기(26.1%) 순으로 나타남, 반면 고소득 계층의 비중이 가장 적은 지역은 제주(14.4%), 세종(18.1%), 전북(18.2%) 순임
- 고학력 계층의 비중이 높은 지역은 서울(55.1%) > 대전(53.7%), 세종(53.3%) 순이며, 상대적으로 적은 지역은 전남(25.9%), 전북(32.5%), 경북(33.0%) 순임
- 고숙련(전문직) 계층의 비중이 높은 지역은 서울(30.5%) > 대전(27.8%) 등인 반면, 상대적으로 적은 지역은 전남(11.1%), 경북(12.0%) 등인 것으로 나타남
- 일자리 질 지수를 산출한 결과 높은 순서대로 서울(1.928) > 대전(1.482) 등이 가장 높은 반면, 전남(-1.663), 경북(-1.117) 등이 가장 낮은 것으로 분석됨

<표 2> 광역시도별 사회경제적 계층 분포와 고용의 질 지수

	2010년				2015년				
	고소득	고학력	고숙련	종합지수	고소득	고학력	고숙련	종합지수	집단
서울	29.8	50.9	29.6	1.927	28.8	55.1	30.5	1.928	상위
대전	24.9	52.3	29.8	1.833	24.1	53.7	27.8	1.482	
세종	16.7	45.1	12.7	-0.309	18.1	53.3	24.1	0.965	중상위
광주	21.3	48.4	24.2	1.007	20.6	49.8	23.8	0.808	
경기	26.4	42.2	24.6	0.872	26.1	46.4	24.2	0.798	
울산	41.7	37.1	20.2	0.802	39.8	43.4	19.3	0.573	
대구	18.2	42.5	22.2	0.371	19.7	45.8	22.0	0.390	
부산	20.5	40.0	20.5	0.177	21.1	44.3	20.0	0.176	중하위
인천	19.7	34.9	20.2	-0.178	20.4	40.0	20.2	-0.082	
제주	14.6	38.5	16.5	-0.467	14.4	42.8	16.5	-0.408	
경남	25.5	32.8	15.9	-0.430	25.1	36.0	16.0	-0.550	
충북	18.4	34.1	15.3	-0.677	20.7	36.8	16.5	-0.584	
충남	23.7	34.0	13.5	-0.629	27.4	35.7	13.4	-0.733	
강원	17.4	34.3	13.8	-0.821	15.9	36.4	14.8	-0.893	하위
전북	18.5	30.6	14.3	-0.967	18.2	32.5	14.3	-1.091	
경북	22.8	31.9	11.6	-0.944	23.5	33.0	12.0	-1.117	
전남	22.6	23.4	10.2	-1.567	21.6	25.9	11.1	-1.663	

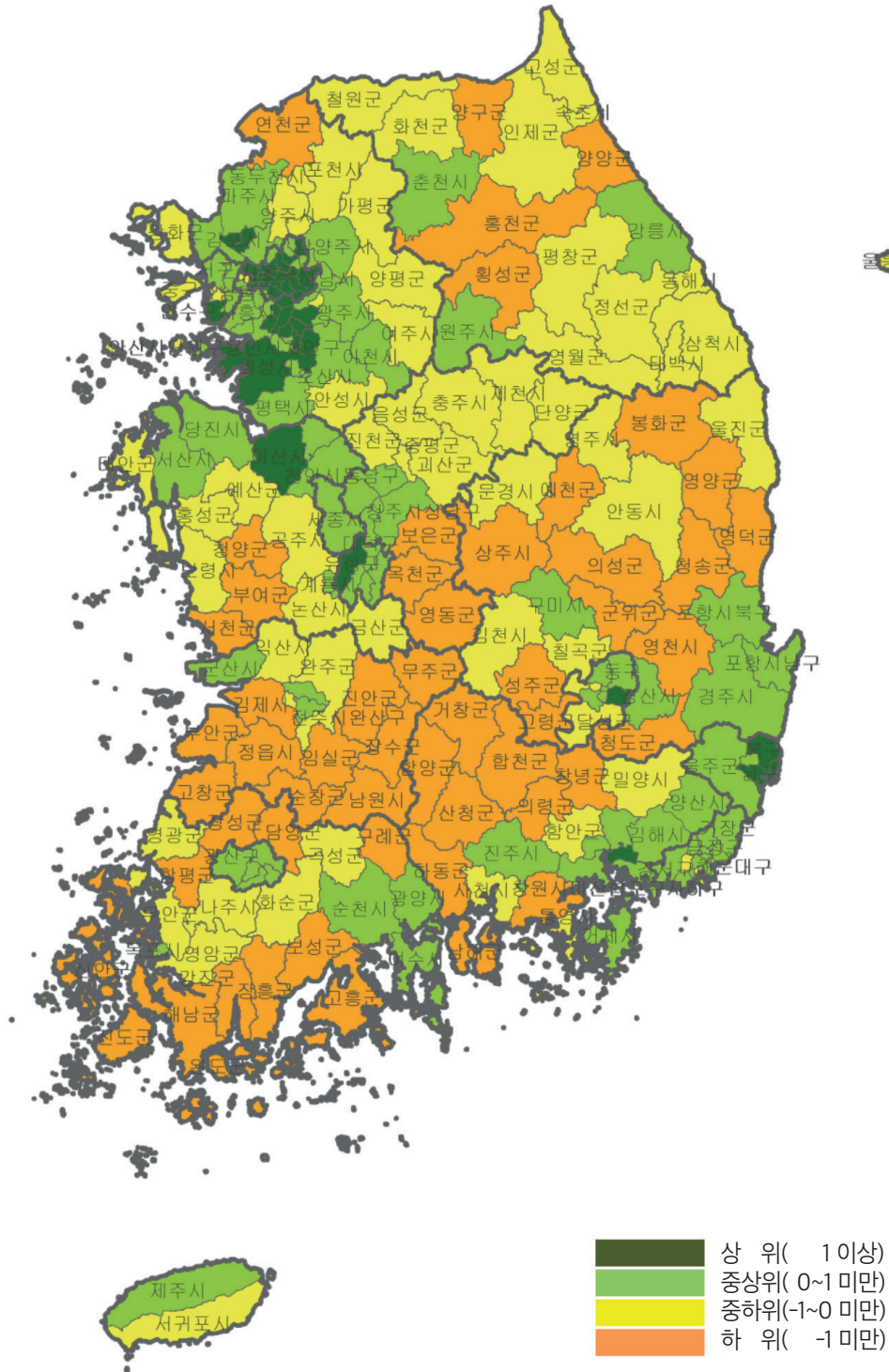
2. 시군구별 분포

- ◎ 시군구 수준에서 집계한 일자리 질 지수 결과 및 사회경제적 계층 분포는 [그림 2], <부표>와 같음
 - 도지역은 대체로 소득-학력-숙련 지표 형태에 관계없이 모두 계층 구성이 하위에 분포하는 것을 볼 수 있음
 - 일자리 질을 포함한 사회경제적 계층 분포는 도시지역, 특히 대도시를 중심으로 상위 계층들이 모여 있음을 확인할 수 있음
- ◎ 지역 일자리 질 지수를 4가지 그룹(상위, 중상위, 중하위, 하위)으로 재분류함
 - 252개 시군구 중 상위 지역(39개)은 <표 3>과 같이 서울 대부분의 구와, 광역시 도심부, 경기도 주요 도시 등을 포괄함
 - 특히 39개 상위지역 중 수도권 시군구(서울 19개, 인천 1개, 경기 12개)는 32개로 82%를 차지함
 - 중상위지역(93개)은 비수도권의 산업도시 및 거점도시, 경기도의 주요도시, 광역대도시의 다수 구 지역들을 포괄함
 - 하위지역(54개)은 대부분 비수도권 도지역의 소규모 군부이며, 중하위 지역(66개)은 비수도권 도지역의 시부 및 중규모 군부, 광역시의 구 일부가 포함됨

<표 3> 시군구 수준의 지역 일자리 질 지수 상위 그룹 리스트

	시도 명	시군구 명
지역 일자리 질 지수 상위 집단 (39개)	서울(19개)	종로구, 중구, 용산구, 성동구, 광진구, 성북구, 노원구, 서대문구, 마포구, 양천구, 강서구, 구로구, 영등포구, 동작구, 관악구, 서초구, 강남구, 송파구, 강동구
	광역시(6개)	대구 수성구, 인천 연수구, 대전 유성구, 울산 남구, 동구, 북구
	경기(12개)	수원시 장안구, 수원시 영통구, 성남시 분당구, 안양시 동안구, 고양시 일산동구, 고양시 일산서구, 과천시, 군포시, 의왕시, 용인시 기흥구, 용인시 수지구, 화성시
	그 외 도지역 (2개)	충남 아산시, 창원 성산구

[그림 2] 2015년 시군구별 일자리 질 지수 분포



IV 광역대도시 일자리 질의 공간적 불평등

1. 공간 분리

◎ 상이 지수를 이용한 사회경제적 공간 분리 분석

- 최근 유럽 12개 수도를 대상으로 사회경제적 공간 분리를 비교 분석한 연구(van Ham et al., 2016)에서 공간 분리(spatial segregation)가 심화되고 있다는 결과가 제시됨
- 아래의 식 (1)과 같이 상이 지수(dissimilarity index)를 이용하여 7개 광역대도시별 사회경제적 계층 간 공간 분리 정도를 분석함
- 예컨대 상이 지수가 0.4라면, 상-하위계층이 모든 지역에서 균등하게 분포하기 위해 하위계층 중 40%가 이동해야 한다는 것을 의미

$$\text{상이지수 } D = \frac{1}{2} \sum_{i=1}^n \left| \frac{h_i}{H_T} - \frac{l_i}{L_T} \right| \quad \text{식 (1)}$$

※ n 은 광역시도별 읍면동 구역, h_i 는 i 지역의 고소득 집단의 숫자, l_i 는 i 지역의 저소득집단의 숫자, H_T 는 도시 내 고소득 집단의 숫자, L_T 는 도시 내 저소득 집단의 숫자를 의미함

〈표 4〉 광역대도시별 상이 지수

	소득 1/4분위 기준			소득 1/2분위 기준			사례수 (읍면동)
	2010년 (A)	2015년 (B)	증감 (B-C)	2010년 (C)	2015년 (D)	증감 (D-C)	
서울	0.272	0.264	-0.008	0.138	0.135	-0.003	414
부산	0.228	0.216	-0.012	0.111	0.104	-0.007	196
인천	0.230	0.233	0.003	0.103	0.109	0.006	136
대구	0.262	0.236	-0.026	0.138	0.118	-0.020	135
광주	0.206	0.189	-0.017	0.110	0.098	-0.012	92
대전	0.342	0.309	-0.033	0.185	0.162	-0.023	75
울산	0.190	0.155	-0.035	0.133	0.113	-0.020	54
	학력계층			직업계층			사례수 (읍면동)
	2010년 (A)	2015년 (B)	증감 (B-C)	2010년 (C)	2015년 (D)	증감 (D-C)	
서울	0.456	0.440	-0.016	0.362	0.338	-0.024	414
부산	0.398	0.419	0.021	0.349	0.329	-0.019	196
인천	0.389	0.372	-0.017	0.354	0.332	-0.022	136
대구	0.355	0.388	0.032	0.307	0.326	0.020	135
광주	0.403	0.372	-0.031	0.282	0.270	-0.012	92
대전	0.598	0.563	-0.035	0.567	0.479	-0.089	75
울산	0.365	0.348	-0.018	0.337	0.278	-0.059	54

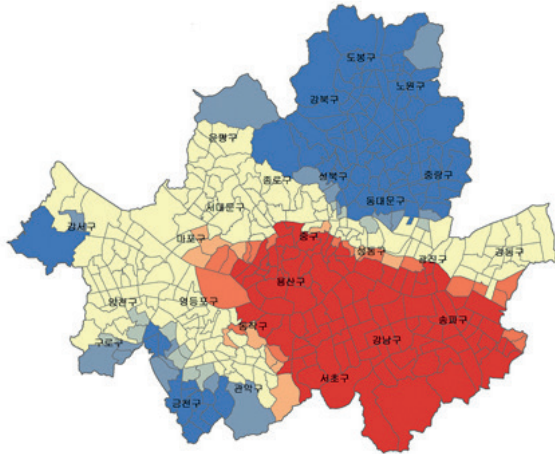
- ◎ 분석결과 사회경제적 계층별 공간 분리 정도가 가장 높은 도시는 대전으로 파악됨
 - 대전광역시 내 75개 동지역의 계층별 분포를 기준으로 상이 지수를 산출한 결과 2015년 기준 소득 1/4 분위 0.309, 소득 1/2분위 0.162, 학력계층 0.563, 직업 0.479로 분석됨
 - 반대로 울산은 대체적으로 각 지표별 공간 분리 정도가 가장 낮았음
 - 2010년과 2015년 사이에 대체로 각 도시지역은 소득, 학력, 숙련계층에 관계없이 전체적으로 계층별 공간 분리가 완화되는 추세인 것으로 나타남
 - 단 지표별로는 소득계층의 경우 인천은 유일하게 공간 분리가 심화되었으며, 학력계층에서는 부산과 대구, 그리고 직업계층에서는 대구의 공간분리가 심화되었음

2. 사회경제적 계층 분포의 공간적 상관관계

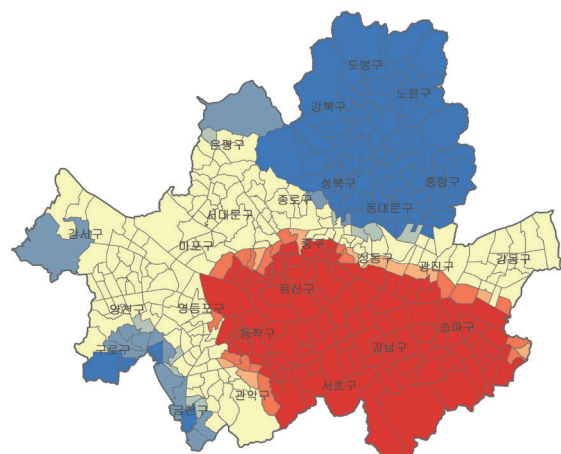
- ◎ 핫스팟 분석(Optimized Hotspot Analysis)
 - 핫스팟은 어떤 지표에 대해 인접한 지역들이 서로 높은 값을 갖는 군집을 의미([그림 3]의 붉은색 지역) 하며, 콜드스팟은 어떤 지표에 대해 인접한 지역들이 서로 낮은 값을 갖는 군집(푸른색 지역)을 의미함
- ◎ 서울시 핫스팟 분석 결과
 - 서울시(423개 동지역)의 사례에서 핫스팟 분석을 통해 도출된 영역들은 소득-학력-직업-일자리 질 지수 그 어떤 변수를 적용하더라도 큰 변화없이 강북과 강남지역으로 뚜렷하게 양분화되는 패턴을 보임
 - 핫스팟 지역 : 강남권의 강남구, 송파구, 서초구, 동작구, 용산구, 영등포구 여의도동 까지를 포괄하는 구역으로 나타남
 - 콜드스팟 지역 : 강북권의 도봉구, 강북구, 노원구, 성북구, 동대문구, 중랑구 등이 핵심지역으로 나타나며, 은평구 북부, 강서구 서부, 구로구와 금천구의 외곽 경계지역들 역시 소규모의 콜드스팟 군집을 형성함
 - 핫스팟 분석을 통해 서울의 사회경제적 계층 분포가 강남-강북 지역 간에 극심한 양극화 패턴을 보이고 있음을 확인할 수 있음
- ◎ 광역대도시의 경우 부산 해운대구, 대구 수성구, 인천 계양·부평·남동·연수구, 대전 유성구 등을 중심으로 좋은 일자리들이 공간적 군집을 형성하는 것으로 분석됨
 - 울산과 광주의 경우 일자리 질의 공간적 군집 정도가 약한 것으로 분석됨

[그림 3] 2015년 서울특별시 읍면동별 핫스팟 분석 결과

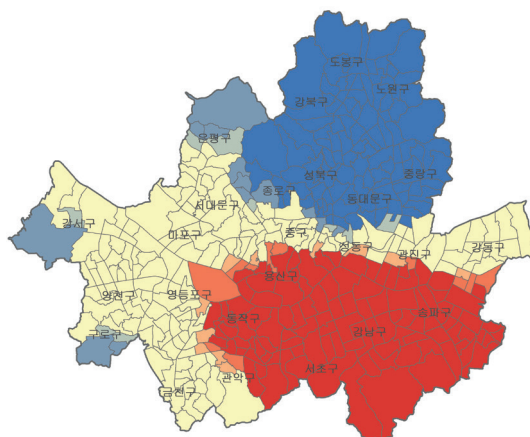
(가) 소득 4분위



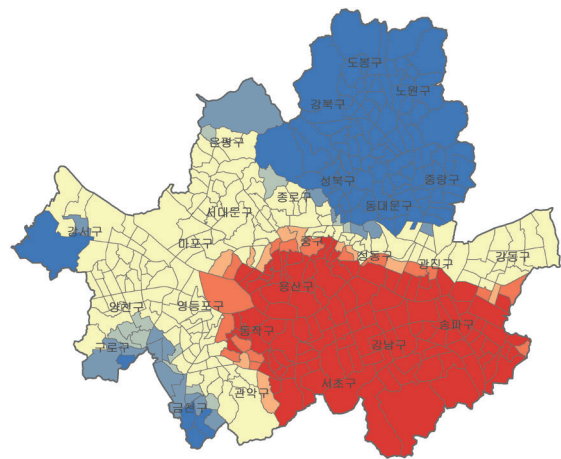
(나) 고학력



(다) 고숙련

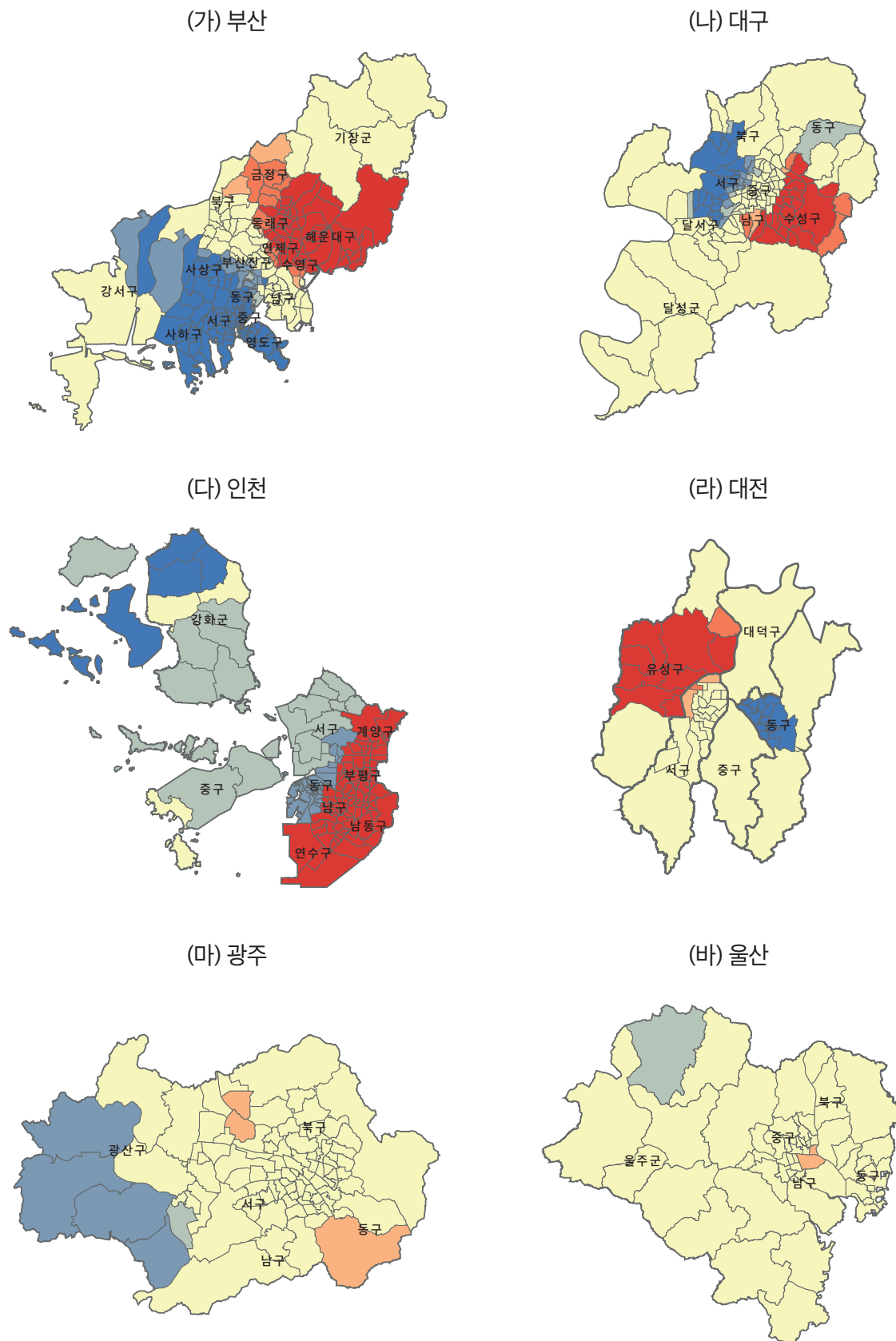


(라) 일자리 질 종합 지수



주 : 붉은 색은 핫스팟(즉, 상위계층 밀집지역)을 의미하며, 푸른 색은 콜드스팟(즉, 하위계층 밀집지역)을 의미함

[그림 4] 2015년 광역시 일자리 질 지수 핫스팟 분석 결과



◎ 일자리 질 분포의 공간적 상관관계(Global Moran' I 지수)

- 상이 지수는 사회경제적 계층의 분포가 분리된 정도만 보여줄 뿐, 인접지역 간의 계층 분포가 얼마나 유사한지, 즉 계층분포의 공간적 상관관계를 보여주지는 못함
- 핫스팟 분석을 통해 확인한 공간적 상관관계 정도를 하나의 단일한 지수값으로 보여주는 것이 바로 글로벌 모란 I 지수임
- 모란 I 는 식 (2)와 같이 표현되며 이 지수는 -1부터 1사이의 값을 가지는데, 1에 가까울수록 (+)의 공간적 상관관계를, -1에 가까울수록 (-)의 상관관계를 가짐
- 모란 I 지수 값이 높을수록 사회계층별 공간분포가 서로 인접한 지역에 군집(Cluster)을 이루고 있음을 의미함

$$I = \frac{n}{\sum \sum w_{ij}} \cdot \frac{\sum \sum w_{ij} (x_i - \mu)(x_j - \mu)}{\sum (x_i - \mu)^2} \quad \text{식 (2)}$$

◎ 분석결과 서울의 소득계층별 공간 분포가 가장 양극화된 형태를 보이며 다른 광역대도시들과의 격차도 가장 큰 것으로 나타남

- 2015년 기준 좋은 일자리가 서로 인접지역 간에 밀집한 정도가 가장 높은 지역으로 서울 0.456 > 대구 0.260 > 대전 0.170 > 부산 0.137 순으로 나타남
- 서울의 모란 I 값은 2010년 0.444에서 2015년 0.456으로 좋은 일자리의 공간적 양극화가 더욱 확대되었으며, 대구와 부산, 광주 등도 양극화 정도가 증가함
- 광주와 인천, 울산 등은 좋은 일자리의 공간적 분포 군집도가 상대적으로 낮은 것으로 분석됨

<표 5> 광역대도시 읍면동별 지역 일자리 질 지수에 대한 전역적 모란 I 지수 분석 결과

	2010년 일자리 질 종합지수		2015년 일자리 질 종합지수	
	Moran's I	z-score:	Moran's I	z-score:
서울	0.444	(22.694)	0.456	(23.313)
부산	0.126	(13.215)	0.137	(14.399)
대구	0.226	(13.492)	0.260	(19.300)
대전	0.172	(8.631)	0.170	(7.832)
광주	0.046	(2.788)	0.058	(3.361)
인천	0.068	(7.676)	0.063	(7.139)
울산	0.067	(2.231)	0.046	(1.708)

V 요약 및 시사점

● 요약

- 이 연구에서는 세분화된 지역 수준에서 소득-학력-직업 분포를 이용하여 지역 일자리 질 종합지수를 산출하고 지역 간 및 지역 내 일자리 분포와 공간적 불평등 정도를 분석함
- 분석 결과 일자리 질을 포함한 사회경제적 계층 분포는 수도권 도시지역 및 지방 대도시를 중심으로 상위 계층들이 집중되어 있음을 확인하였음
- 특히 일자리 질 지수 상위 39개 시군구 중 80% 이상이 수도권에 위치함
- 상이지수를 이용한 도시지역 내 사회경제적 계층의 공간 분리 정도를 분석한 결과, 2010년과 2015년 사이에 전체적으로 공간 분리가 완화되는 추세인 것으로 나타남
- 그러나 핫스팟 분석과 모란 I 분석을 통해 사회경제적 계층이 서로 인접한 지역 간에 군집을 이루는 정도를 분석한 결과 서울, 부산, 대구, 대전 등 주요 대도시에서 계층 간 양극화 정도가 심화된 것으로 분석됨
- 특히 서울의 경우 소득-직업-학력, 종합적인 일자리 질 모든 측면에서 강남과 강북 지역 간 양극화가 가장 뚜렷한 것으로 분석됨

● 시사점

- 최근 사회경제적 불평등 심화에 따라 이를 완화하기 위한 사회안전망 확대, 취약계층에 대한 정부차원의 일자리 정책 등과 같은 정책적 노력이 강화되고 있음
- 그러나 사회경제적 불평등은 수도권과 비수도권 간, 대도시와 농어촌 낙후 지역 간, 도시지역 내 신도심과 구도심 간 다양한 형태의 공간적 불평등으로 나타날 수 있음
- 즉 좋은 일자리를 가진 계층은 양질의 도시 인프라에 수반되는 높은 지가와 임대료 부담이 가능하기 때문에 점점 군집을 이루게 됨
- 양질의 도시인프라가 자녀에게 대물림되면서 세대 간 계층이동성을 약화시킬 경우, 노동시장의 공간적 분단으로 인해 사회통합이 저해되고 도시의 지속가능한 발전, 더 나아가서는 사회 전체의 지속가능한 발전을 위협할 수 있음
- 이런 측면에서 리처드 플로리다 교수는 최근의 지역/도시 간 혹은 내부의 양극화 현상을 '새로운 도시 위기'로 규정한 것임
- 최근 OECD(2018)에서는 공간적 불평등의 완화와 낙후지역 발전을 포용적 성장을 위한 '새로운 일자리 전략'의 핵심적인 정책 의제(agenda) 중 하나로 다루고 있음
- 우리나라에서도 이른바 공간을 무시한 사람중심의 접근, 혹은 지역이나 도시 인프라 중심의 개발사업과 일면적 접근보다는 양질의 일자리를 매개로 사람과 장소 중심의 접근을 통합하는 정책이 필요함

참고문헌

- 방하남 · 이상호(2006) 「좋은 일자리의 개념 구성 및 결정요인의 분석」, 『한국사회학』 40 (1), pp.93 ~128.
- 이경희 · 민인식(2016) 『직업 및 소득 계층의 세대 간 이전에 관한 연구』, 한국노동연구원.
- 이상호(2018) 「도시재생, 젠트리피케이션 그리고 공간 불평등: 서울시 사례를 중심으로」, 『KLI 패널 워킹페이퍼』 2018년 제4호.
- 리처드 플로리다 지음, 안종희 옮김(2018) 『도시는 왜 불평등한가』, 매일경제신문사. 원문 Richard Florida(2017) *The New Urban Crisis: How Our Cities Are Increasing Inequality, Deepening Segregation, and Failing the Middle Class and What We Can Do About It*, Basic Books.
- Freeman, L., A. Cassola and T. Cai(2016) “Displacement and gentrification in England and Wales: A quasi-experimental approach”, *Urban Studies* 53(13) : 2797-2814
- Lees, L., Slater, T., & Wyly, E. (2008). *Gentrification*. New York: Routledge.
- van Ham M., Tammaru T., Marcińczak S. & Musterd S. (2016) Urban Segregation. In the European Cities Report. EU.
- OECD (2015) *In It Together: Why Less Inequality Benefits All*, OECD Publishing, Paris. <http://dx.doi.org/10.1787/9789264235120-en>
- OECD (2018) *Good Jobs for All in a Changing World of Work: The OECD Jobs Strategy*, OECD.
- Tammaru T., Marcińczak S., van Ham M. and Musterd S. (eds) (2016) *Socio- Economic Segregation in European Capital Cities: East Meets West*. Routledge: Oxford.

〈부표〉 시군구별 일자리 지수 및 사회경제적 (상위) 계층 분포

(단위 : %, 지수)

시도명	시군구명	2010년					2015년				
		고소득비중	고학력비중	고숙련비중	일자리지수	그룹	고소득비중	고학력비중	고숙련비중	일자리지수	그룹
서울특별시	서초구	49.3	72.7	46.5	3.213	상위	47.7	75.6	46.5	3.212	상위
경기도	성남시 분당구	49.6	66.3	45.4	3.021	상위	47.6	71.0	45.4	3.048	상위
서울특별시	강남구	47.4	69.2	43.4	2.938	상위	45.8	71.5	43.9	2.930	상위
경기도	용인시 수지구	50.0	68.8	44.6	3.067	상위	47.6	71.8	40.9	2.881	상위
대전광역시	유성구	40.9	74.0	50.1	3.095	상위	37.9	72.7	42.9	2.626	상위
경기도	수원시 영통구	45.5	57.8	38.1	2.368	상위	45.1	64.3	39.1	2.525	상위
경기도	과천시	47.9	59.8	42.9	2.695	상위	43.1	67.1	36.6	2.417	상위
경기도	용인시 기흥구	39.0	62.0	32.2	2.010	상위	39.9	66.2	38.5	2.355	상위
서울특별시	송파구	38.2	59.1	37.1	2.104	상위	36.9	63.9	37.9	2.160	상위
서울특별시	마포구	32.5	54.9	32.1	1.593	상위	34.5	60.3	32.2	1.747	상위
경상남도	창원시성산구	41.6	51.3	28.6	1.685	상위	41.6	53.9	29.4	1.734	상위
서울특별시	용산구	34.2	56.2	31.3	1.658	상위	34.2	58.1	33.1	1.715	상위
경기도	안양시 동안구	36.8	53.5	33.9	1.780	상위	33.2	58.6	33.5	1.707	상위
서울특별시	동작구	29.7	59.8	32.1	1.619	상위	29.7	62.8	32.5	1.644	상위
대구광역시	수성구	31.2	53.1	34.0	1.576	상위	31.1	57.3	34.0	1.616	상위
경기도	고양시 일산서구	36.3	51.8	33.8	1.719	상위	32.2	57.6	31.2	1.552	상위
서울특별시	영등포구	32.8	51.5	30.0	1.433	상위	32.6	56.1	31.6	1.541	상위
경기도	고양시 일산동구	33.1	51.6	33.3	1.576	상위	30.8	55.6	33.1	1.529	상위
서울특별시	양천구	35.1	49.6	31.8	1.540	상위	32.8	54.7	30.8	1.484	상위
서울특별시	성동구	30.1	49.0	25.6	1.101	상위	31.8	54.7	30.8	1.445	상위
인천광역시	연수구	28.8	45.0	27.4	1.024	상위	31.4	57.4	29.1	1.431	상위
서울특별시	종로구	30.8	53.2	30.3	1.419	상위	29.5	55.2	28.6	1.283	상위
경기도	수원시 장안구	28.7	48.9	31.3	1.275	상위	27.8	52.0	31.2	1.246	상위
경기도	의왕시	29.3	44.1	29.3	1.096	상위	29.2	51.7	29.3	1.211	상위
서울특별시	서대문구	27.4	52.5	27.7	1.175	상위	26.3	58.3	27.7	1.204	상위
울산광역시	동구	50.8	35.6	22.5	1.370	상위	45.2	41.4	20.9	1.203	상위
서울특별시	광진구	25.8	55.2	29.4	1.256	상위	25.2	56.0	30.0	1.201	상위
울산광역시	남구	41.4	43.6	23.2	1.268	상위	39.4	49.1	20.9	1.182	상위
서울특별시	관악구	22.1	54.2	31.4	1.181	상위	20.6	57.2	33.0	1.182	상위
서울특별시	강동구	28.1	46.8	27.2	1.041	상위	27.1	52.1	29.2	1.139	상위
서울특별시	성북구	27.9	49.6	27.2	1.101	상위	27.0	54.0	27.6	1.118	상위
경기도	군포시	30.3	48.9	30.7	1.308	상위	28.5	52.2	27.1	1.111	상위
서울특별시	중구	28.5	46.6	22.7	0.867	중상위	29.4	51.6	26.1	1.087	상위
서울특별시	노원구	28.7	49.9	29.8	1.241	상위	25.8	53.3	27.8	1.067	상위
경기도	화성시	33.8	41.9	23.8	0.982	중상위	35.6	45.8	23.1	1.048	상위
울산광역시	북구	47.3	35.4	17.9	1.059	상위	45.4	40.8	17.1	1.039	상위
서울특별시	강서구	26.7	46.8	27.3	0.995	중상위	25.3	51.8	28.3	1.029	상위
충청남도	아산시	31.0	44.3	13.2	0.523	중상위	39.2	49.1	17.3	1.026	상위
서울특별시	구로구	26.0	46.3	27.5	0.962	중상위	25.1	50.1	28.9	1.003	상위
대전광역시	서구	24.5	50.6	29.4	1.094	상위	22.7	54.4	28.2	0.994	중상위
부산광역시	해운대구	28.9	44.8	26.3	0.978	중상위	29.0	49.3	24.8	0.959	중상위
경상남도	거제시	49.6	35.8	19.8	1.227	상위	42.7	39.5	18.4	0.957	중상위
충청북도	청주시흥덕구	22.8	43.8	21.0	0.528	중상위	28.7	48.6	25.4	0.955	중상위
충청남도	천안시서북구	28.0	46.7	22.9	0.862	중상위	32.3	49.4	21.0	0.928	중상위
충청북도	청주시서원구	22.9	50.9	27.0	0.948	중상위	23.4	52.6	25.7	0.875	중상위
충청남도	계룡시	18.4	55.1	30.2	1.023	상위	16.3	58.1	26.9	0.793	중상위
경기도	부천시 원미구	23.4	44.1	26.0	0.752	중상위	22.9	48.4	26.6	0.785	중상위
광주광역시	서구	24.3	47.6	25.7	0.865	중상위	23.3	50.3	24.6	0.766	중상위
울산광역시	중구	35.9	33.1	18.3	0.610	중상위	36.7	39.9	18.8	0.763	중상위
경기도	광명시	25.5	39.9	25.1	0.688	중상위	26.1	45.8	24.3	0.743	중상위
서울특별시	동대문구	22.9	46.7	24.0	0.726	중상위	22.9	49.8	24.7	0.738	중상위
경기도	고양시 덕양구	26.9	42.2	25.5	0.808	중상위	24.1	47.9	24.6	0.733	중상위
전라북도	전주시완산구	20.8	45.2	27.6	0.753	중상위	19.4	50.1	27.5	0.731	중상위
부산광역시	금정구	21.8	44.4	24.6	0.646	중상위	22.3	50.3	23.8	0.693	중상위
부산광역시	수영구	21.6	43.7	25.8	0.674	중상위	20.4	50.4	25.4	0.691	중상위
광주광역시	남구	19.6	47.1	27.4	0.749	중상위	20.6	49.0	25.7	0.675	중상위
광주광역시	동구	17.0	50.3	26.4	0.700	중상위	16.6	51.9	27.4	0.671	중상위
전라북도	전주시덕진구	21.7	49.8	25.1	0.800	중상위	20.8	50.7	24.3	0.668	중상위
울산광역시	울주군	32.1	34.0	17.3	0.459	중상위	32.5	43.1	18.0	0.654	중상위
세종특별자치시		16.7	45.1	12.7	0.009	중상위	18.1	53.3	24.1	0.625	중상위
경기도	수원시 팔달구	23.9	42.9	27.4	0.792	중상위	23.4	43.6	25.1	0.620	중상위
경기도	이천시	21.8	39.6	19.2	0.315	중상위	29.7	39.7	21.6	0.611	중상위

시도명	시군구명	2010년					2015년				
		고소득비중	고학력비중	고숙련비중	일자리질지수	그룹	고소득비중	고학력비중	고숙련비중	일자리질지수	그룹
경상북도	포항시북구	31.5	41.1	18.8	0.681	중상위	30.2	43.7	18.6	0.605	중상위
광주광역시	북구	19.1	52.9	25.1	0.790	중상위	17.6	51.7	25.0	0.604	중상위
경기도	김포시	23.4	38.1	20.7	0.389	중상위	24.5	45.9	22.3	0.603	중상위
서울특별시	은평구	21.9	39.9	24.8	0.545	중상위	21.2	45.6	25.4	0.599	중상위
부산광역시	연제구	22.0	41.5	23.0	0.518	중상위	22.3	48.1	22.8	0.599	중상위
경상북도	포항시남구	34.8	39.0	19.2	0.760	중상위	33.5	38.7	18.5	0.598	중상위
대구광역시	중구	15.9	46.8	23.5	0.456	중상위	18.9	48.8	25.4	0.596	중상위
충청북도	청주시청원구	20.6	43.9	18.8	0.364	중상위	24.9	46.9	21.0	0.590	중상위
경기도	구리시	26.1	40.9	24.9	0.724	중상위	23.4	44.9	23.5	0.587	중상위
경기도	수원시 권선구	23.6	38.8	23.5	0.526	중상위	23.8	45.0	22.3	0.552	중상위
부산광역시	남구	22.0	46.1	21.7	0.583	중상위	22.2	49.3	20.6	0.535	중상위
경상남도	창원시의창구	23.9	43.7	19.0	0.485	중상위	24.7	47.7	19.3	0.533	중상위
부산광역시	동래구	22.5	40.8	23.3	0.532	중상위	22.3	45.2	22.7	0.516	중상위
서울특별시	도봉구	23.6	43.3	23.8	0.652	중상위	20.5	46.4	23.4	0.510	중상위
경기도	안양시 만안구	22.3	40.0	24.4	0.546	중상위	21.5	44.8	23.5	0.509	중상위
경기도	오산시	23.9	40.1	20.4	0.447	중상위	25.6	43.9	19.4	0.475	중상위
경상북도	구미시	27.4	39.6	14.9	0.341	중상위	30.2	41.8	16.3	0.467	중상위
부산광역시	강서구	23.3	31.3	11.2	-0.163	중하위	30.8	41.9	15.4	0.452	중상위
대구광역시	달서구	19.2	44.4	22.0	0.454	중상위	20.8	47.8	20.7	0.447	중상위
경기도	파주시	22.9	42.9	16.7	0.339	중상위	24.3	43.9	19.9	0.446	중상위
경기도	부천시소사구	19.6	39.6	24.5	0.443	중상위	19.1	45.3	23.7	0.443	중상위
광주광역시	광산구	23.4	42.6	19.2	0.443	중상위	22.5	46.8	19.5	0.440	중상위
경상남도	창원시진해구	28.4	35.4	19.1	0.435	중상위	28.2	40.0	17.9	0.414	중상위
충청남도	천안시동남구	21.0	47.7	21.1	0.568	중상위	22.9	47.0	17.3	0.366	중상위
전라남도	광양시	40.0	32.4	13.5	0.547	중상위	36.0	33.4	13.7	0.362	중상위
경상남도	진주시	19.4	44.8	20.6	0.415	중상위	18.9	46.1	21.2	0.353	중상위
부산광역시	기장군	24.8	33.0	16.7	0.153	중상위	24.7	40.2	19.5	0.350	중상위
강원도	춘천시	16.9	48.0	21.8	0.456	중상위	15.0	49.5	22.1	0.331	중상위
경기도	남양주시	21.2	37.2	23.5	0.399	중상위	19.5	41.8	22.5	0.325	중상위
경상남도	김해시	22.2	40.2	19.5	0.352	중상위	23.4	43.3	18.0	0.324	중상위
대전광역시	중구	18.8	40.6	24.1	0.426	중상위	18.1	43.0	23.0	0.321	중상위
경상북도	경산시	12.5	57.5	18.1	0.395	중상위	14.6	56.5	17.8	0.320	중상위
경기도	하남시	21.0	36.4	20.8	0.264	중상위	22.1	41.9	20.0	0.317	중상위
인천광역시	남동구	19.0	35.7	21.2	0.189	중상위	20.1	41.1	21.8	0.298	중상위
대구광역시	북구	16.0	45.8	21.4	0.349	중상위	16.9	48.2	20.2	0.291	중상위
인천광역시	부평구	20.4	37.5	22.8	0.351	중상위	19.4	40.9	21.7	0.261	중상위
부산광역시	부산진구	18.6	40.9	19.1	0.226	중상위	18.7	45.6	19.3	0.257	중상위
충청남도	서산시	29.2	29.6	15.6	0.177	중상위	32.5	34.0	13.8	0.252	중상위
경기도	평택시	23.7	33.2	16.6	0.113	중상위	26.3	38.2	16.8	0.251	중상위
서울특별시	금천구	17.9	35.3	21.3	0.145	중상위	17.8	40.3	22.7	0.228	중상위
경기도	안산시 상록구	19.3	41.7	22.1	0.393	중상위	19.0	42.6	20.0	0.223	중상위
전라남도	순천시	25.2	35.0	16.6	0.214	중상위	24.4	38.0	17.9	0.222	중상위
인천광역시	서구	20.1	32.3	19.0	0.057	중상위	21.7	39.9	19.1	0.213	중상위
강원도	원주시	19.0	43.9	19.2	0.323	중상위	17.0	44.8	20.2	0.209	중상위
부산광역시	북구	19.0	36.9	19.3	0.148	중상위	20.2	41.6	19.1	0.204	중상위
경상남도	양산시	19.0	34.3	16.8	-0.020	중하위	21.3	41.1	17.8	0.178	중상위
전라남도	여수시	29.8	28.8	15.5	0.177	중상위	29.4	31.7	15.9	0.164	중상위
충청남도	당진시	25.6	27.8	10.0	-0.218	중하위	33.2	33.6	11.0	0.153	중상위
경상남도	창원시마산합포구	18.5	36.8	18.2	0.079	중상위	20.2	39.2	18.8	0.135	중상위
전라북도	군산시	25.1	38.3	15.4	0.248	중상위	25.4	38.4	14.5	0.130	중상위
대구광역시	동구	13.5	37.6	20.2	0.009	중상위	16.3	41.1	21.0	0.125	중상위
서울특별시	종로구	17.5	34.0	19.3	0.020	중상위	16.3	39.2	22.0	0.119	중상위
제주특별자치도	제주시	15.5	42.3	18.8	0.140	중상위	15.1	46.2	18.8	0.117	중상위
대전광역시	대덕구	19.6	39.8	18.5	0.212	중상위	19.7	41.0	17.6	0.107	중상위
인천광역시	계양구	18.1	37.0	20.6	0.168	중상위	16.9	40.8	20.3	0.106	중상위
경상남도	창원시마산회원구	18.8	37.5	19.2	0.149	중상위	20.3	40.6	17.3	0.106	중상위
서울특별시	강북구	17.5	36.3	20.8	0.136	중상위	16.3	40.0	21.0	0.096	중상위
경기도	안산시 단원구	18.9	33.2	19.2	0.046	중상위	20.5	38.5	18.1	0.092	중상위
경기도	용인시 처인구	15.3	37.0	19.8	0.038	중상위	15.6	45.1	18.4	0.091	중상위
충청북도	청주시상당구	18.8	32.6	18.7	0.009	중상위	19.1	36.8	20.2	0.089	중상위
경기도	성남시 수정구	14.8	39.2	20.9	0.121	중상위	14.6	42.3	20.9	0.088	중상위
경기도	광주시	17.9	32.9	19.5	0.016	중상위	16.4	40.9	19.9	0.076	중상위

시도명	시군구명	2010년					2015년				
		고소득비중	고학력비중	고숙련비중	일자리질지수	그룹	고소득비중	고학력비중	고숙련비중	일자리질지수	그룹
대전광역시	동구	14.2	43.3	18.6	0.113	중상위	14.6	44.1	19.0	0.051	중상위
경상북도	경주시	24.4	35.0	14.7	0.108	중상위	25.3	37.3	13.1	0.038	중상위
강원도	강릉시	17.6	46.0	19.3	0.331	중상위	15.7	44.2	17.5	0.037	중상위
부산광역시	사하구	18.7	38.0	18.8	0.144	중상위	18.5	40.9	16.9	0.032	중상위
대구광역시	남구	11.3	39.7	22.1	0.056	중상위	12.0	41.1	22.5	0.026	중상위
전라남도	목포시	16.9	39.0	19.3	0.125	중상위	15.7	39.7	19.9	0.019	중상위
부산광역시	서구	15.0	31.0	19.1	-0.153	중하위	15.9	37.2	21.0	0.010	중상위
경기도	시흥시	16.8	36.1	18.0	-0.001	중하위	18.9	39.2	16.9	0.003	중상위
인천광역시	중구	19.4	29.0	15.6	-0.186	중하위	20.0	36.8	17.1	-0.006	중하위
경기도	의정부시	17.8	35.2	21.3	0.143	중상위	15.6	38.2	20.2	-0.011	중하위
대구광역시	달성군	17.4	29.0	13.8	-0.331	중하위	19.8	38.4	16.1	-0.016	중하위
강원도	삼척시	23.1	30.4	8.7	-0.292	중하위	23.6	38.4	11.3	-0.071	중하위
경상북도	칠곡군	24.3	41.0	12.8	0.181	중상위	25.3	34.9	11.8	-0.074	중하위
경기도	양평군	17.0	24.7	15.9	-0.368	중하위	16.8	32.0	21.2	-0.078	중하위
부산광역시	영도구	16.4	39.2	17.2	0.028	중상위	16.1	40.7	16.0	-0.098	중하위
강원도	태백시	28.0	28.5	15.3	0.095	중상위	25.4	29.6	14.2	-0.108	중하위
경기도	안성시	16.5	38.5	14.1	-0.108	중하위	18.6	39.1	14.3	-0.113	중하위
전라북도	완주군	20.5	30.4	11.1	-0.293	중하위	20.4	34.5	15.6	-0.115	중하위
인천광역시	남구	15.2	35.7	19.6	-0.007	중하위	14.8	37.0	18.5	-0.137	중하위
전라남도	무안군	17.1	39.3	10.7	-0.201	중하위	19.3	40.5	11.7	-0.161	중하위
경기도	성남시 중원구	12.7	32.5	18.2	-0.232	중하위	14.3	37.7	18.0	-0.161	중하위
부산광역시	사상구	14.8	37.4	16.6	-0.098	중하위	15.6	40.9	14.5	-0.174	중하위
전라북도	익산시	14.8	36.3	16.4	-0.131	중하위	15.3	36.7	15.7	-0.242	중하위
인천광역시	동구	16.1	27.1	15.5	-0.354	중하위	18.0	29.9	17.0	-0.262	중하위
강원도	동해시	20.9	29.6	16.4	-0.087	중하위	20.8	28.8	15.0	-0.267	중하위
충청북도	제천시	16.6	38.1	14.2	-0.107	중하위	15.4	38.7	13.4	-0.282	중하위
경상북도	안동시	15.2	37.1	14.2	-0.185	중하위	15.3	37.6	14.0	-0.288	중하위
충청북도	충주시	14.6	34.8	14.6	-0.248	중하위	15.3	36.5	14.6	-0.293	중하위
충청북도	증평군	14.2	30.1	10.9	-0.528	중하위	16.0	35.4	13.6	-0.333	중하위
경상남도	사천시	22.1	27.2	15.1	-0.156	중하위	21.2	27.7	13.7	-0.335	중하위
경상북도	울진군	27.2	19.5	10.9	-0.341	중하위	27.3	21.2	11.2	-0.372	중하위
부산광역시	동구	13.6	27.8	15.0	-0.448	중하위	14.0	32.3	16.0	-0.387	중하위
경상남도	통영시	23.5	27.5	15.3	-0.092	중하위	19.0	28.0	14.1	-0.390	중하위
경기도	양주시	12.3	28.9	17.0	-0.386	중하위	12.4	32.6	16.4	-0.423	중하위
부산광역시	중구	11.4	33.6	13.8	-0.426	중하위	12.1	36.4	14.3	-0.426	중하위
경기도	부천시 오정구	12.0	28.6	16.2	-0.434	중하위	12.2	33.4	16.0	-0.429	중하위
경상북도	영주시	15.9	33.0	9.9	-0.434	중하위	16.9	33.0	11.7	-0.440	중하위
강원도	속초시	12.8	37.3	16.7	-0.166	중하위	11.1	32.3	16.3	-0.487	중하위
충청남도	공주시	14.3	35.3	14.7	-0.245	중하위	12.6	34.1	13.5	-0.496	중하위
경상북도	김천시	16.3	26.3	9.8	-0.598	중하위	17.2	30.1	11.8	-0.499	중하위
충청남도	홍성군	15.4	27.1	9.4	-0.624	중하위	16.1	30.5	10.8	-0.570	중하위
전라남도	영암군	30.0	25.3	5.7	-0.295	중하위	23.4	25.4	7.0	-0.581	중하위
인천광역시	옹진군	21.6	17.7	10.4	-0.602	중하위	21.7	24.8	8.7	-0.593	중하위
경상북도	울릉군	17.6	21.9	12.7	-0.547	중하위	18.8	27.0	10.0	-0.595	중하위
강원도	정선군	21.3	24.3	6.5	-0.603	중하위	20.9	27.9	7.3	-0.600	중하위
경기도	여주시	14.2	28.1	14.5	-0.437	중하위	14.4	29.4	11.9	-0.616	중하위
제주특별자치도	서귀포시	10.8	29.0	11.7	-0.648	중하위	11.9	33.8	11.1	-0.629	중하위
충청남도	보령시	19.8	21.9	11.7	-0.506	중하위	19.9	22.9	10.2	-0.648	중하위
충청북도	진천군	14.1	21.7	8.4	-0.848	중하위	17.1	25.7	10.4	-0.671	중하위
충청남도	금산군	16.6	28.5	7.1	-0.640	중하위	17.6	26.7	8.9	-0.687	중하위
경상남도	함안군	16.9	21.5	9.9	-0.694	중하위	18.2	24.4	9.3	-0.707	중하위
충청북도	음성군	11.6	24.0	12.2	-0.725	중하위	14.7	26.3	11.2	-0.711	중하위
경기도	동두천시	11.0	20.3	15.5	-0.710	중하위	10.2	25.4	15.9	-0.712	중하위
대구광역시	서구	7.5	29.9	13.2	-0.680	중하위	9.2	31.0	13.1	-0.719	중하위
경기도	가평군	12.5	21.0	15.4	-0.643	중하위	12.1	26.8	12.5	-0.745	중하위
전라남도	나주시	9.9	23.3	8.5	-0.955	중하위	13.4	26.9	10.2	-0.786	중하위
강원도	인제군	10.4	19.3	10.1	-0.973	중하위	9.0	30.0	12.2	-0.791	중하위
경상남도	밀양시	11.9	24.3	11.1	-0.752	중하위	13.0	26.4	10.4	-0.808	중하위
경기도	포천시	8.9	25.3	12.0	-0.798	중하위	9.2	29.6	11.6	-0.819	중하위
충청남도	태안군	19.1	17.2	7.5	-0.818	중하위	19.7	22.1	6.4	-0.828	중하위
전라남도	영광군	22.8	13.1	7.8	-0.783	중하위	20.7	17.1	8.0	-0.853	중하위
충청북도	단양군	15.2	17.7	8.1	-0.921	중하위	15.3	17.9	11.4	-0.894	중하위
충청남도	논산시	11.2	28.4	11.5	-0.658	중하위	11.0	27.2	9.5	-0.895	중하위
강원도	고성군	7.9	33.2	6.6	-0.842	중하위	6.9	34.3	8.7	-0.906	중하위

시도명	시군구명	2010년					2015년				
		고소득비중	고학력비중	고숙련비중	일자리절지수	그룹	고소득비중	고학력비중	고숙련비중	일자리절지수	그룹
강원도	평창군	11.2	21.8	7.5	-0.987	중하위	12.1	25.3	9.1	-0.921	중하위
강원도	영월군	15.6	15.5	7.4	-0.992	중하위	15.4	20.7	8.8	-0.925	중하위
강원도	화천군	8.3	21.7	8.4	-1.052	하위	8.2	27.5	10.9	-0.935	중하위
충청북도	괴산군	9.6	18.3	6.4	-1.173	하위	11.2	28.7	7.4	-0.938	중하위
경상북도	문경시	12.2	20.5	10.4	-0.866	중하위	12.1	22.6	10.3	-0.941	중하위
충청남도	예산군	11.8	22.7	8.0	-0.915	중하위	13.6	23.2	8.2	-0.955	중하위
전라남도	곡성군	18.1	18.6	4.9	-0.920	중하위	16.3	20.5	6.9	-0.975	중하위
전라남도	화순군	12.0	20.3	9.1	-0.928	중하위	12.1	21.9	9.4	-0.991	중하위
강원도	철원군	9.2	17.5	10.5	-1.043	하위	9.0	24.2	10.8	-0.993	중하위
인천광역시	강화군	12.7	18.6	10.6	-0.888	중하위	12.2	20.2	10.3	-0.999	중하위
전라북도	정읍시	10.8	19.7	12.5	-0.853	중하위	11.1	21.6	10.4	-1.001	하위
경상남도	거창군	12.9	16.8	5.1	-1.144	하위	12.8	22.7	8.0	-1.006	하위
강원도	홍천군	12.2	19.2	6.8	-1.043	하위	11.8	23.0	8.7	-1.007	하위
전라남도	담양군	10.0	17.7	6.9	-1.152	하위	12.5	22.4	8.3	-1.014	하위
경상북도	영천시	11.1	18.3	7.9	-1.060	하위	14.3	20.8	7.2	-1.029	하위
강원도	양양군	10.7	20.9	8.3	-0.990	중하위	9.4	24.5	9.3	-1.032	하위
경상북도	상주시	12.6	20.4	7.1	-0.988	중하위	12.3	22.6	7.8	-1.035	하위
경상남도	하동군	16.9	14.7	6.1	-1.019	하위	16.0	17.4	7.3	-1.052	하위
충청북도	옥천군	9.0	19.9	9.0	-1.049	하위	11.3	20.3	9.0	-1.077	하위
경상남도	창녕군	11.3	13.3	7.1	-1.212	하위	14.6	18.3	7.2	-1.084	하위
전라남도	장성군	8.4	14.1	6.1	-1.338	하위	11.6	20.5	8.3	-1.095	하위
경상남도	고성군	12.8	13.7	6.6	-1.168	하위	14.6	16.6	7.2	-1.124	하위
충청남도	서천군	14.8	12.9	5.8	-1.147	하위	15.4	15.7	6.9	-1.130	하위
강원도	횡성군	10.5	17.0	6.6	-1.164	하위	9.9	23.0	7.2	-1.140	하위
전라북도	남원시	11.7	16.5	8.4	-1.062	하위	10.8	18.3	9.0	-1.150	하위
경상남도	남해군	10.7	17.8	8.2	-1.077	하위	11.5	20.2	7.2	-1.151	하위
경기도	연천군	8.8	18.6	10.8	-1.019	하위	9.1	20.6	9.1	-1.151	하위
충청북도	영동군	14.2	17.4	7.3	-0.998	중하위	12.9	18.3	6.9	-1.159	하위
경상북도	청도군	9.1	15.6	5.4	-1.298	하위	11.6	19.6	7.2	-1.160	하위
강원도	양구군	7.6	18.7	7.7	-1.179	하위	8.0	21.6	9.0	-1.173	하위
전라북도	김제시	8.5	16.3	7.4	-1.224	하위	10.2	19.4	7.9	-1.189	하위
전라남도	강진군	12.4	15.1	5.8	-1.177	하위	12.4	16.3	7.4	-1.211	하위
충청남도	부여군	12.6	14.4	5.8	-1.189	하위	12.7	16.8	6.6	-1.213	하위
경상남도	함양군	11.3	15.7	6.7	-1.165	하위	11.6	17.3	7.3	-1.217	하위
경상북도	고령군	8.9	14.4	5.4	-1.338	하위	11.9	17.9	6.2	-1.233	하위
전라남도	해남군	10.6	14.6	8.5	-1.147	하위	10.9	15.7	8.2	-1.244	하위
경상북도	영덕군	11.0	11.7	6.2	-1.298	하위	12.6	14.7	7.2	-1.248	하위
경상북도	예천군	11.3	18.5	5.5	-1.143	하위	12.3	18.5	5.1	-1.250	하위
충청북도	보은군	10.7	11.5	6.5	-1.303	하위	12.3	15.8	6.7	-1.253	하위
전라북도	무주군	14.0	13.0	7.4	-1.110	하위	11.7	16.9	6.5	-1.254	하위
경상남도	의령군	10.7	10.5	5.3	-1.380	하위	13.2	14.7	6.2	-1.271	하위
경상남도	산청군	11.5	14.5	6.0	-1.219	하위	10.4	17.9	6.6	-1.279	하위
전라남도	장흥군	11.0	15.0	7.8	-1.149	하위	10.4	16.0	7.5	-1.287	하위
전라북도	고창군	10.9	12.6	7.8	-1.213	하위	11.8	14.4	7.0	-1.294	하위
충청남도	청양군	11.0	14.1	6.8	-1.218	하위	11.9	15.5	6.2	-1.295	하위
경상북도	성주군	9.1	13.5	4.3	-1.396	하위	11.9	16.5	5.5	-1.299	하위
전라남도	신안군	11.8	8.5	5.1	-1.398	하위	12.1	13.2	6.7	-1.327	하위
전라북도	부안군	8.7	13.1	7.0	-1.313	하위	9.8	16.0	7.1	-1.327	하위
전라남도	완도군	9.6	12.8	6.8	-1.298	하위	11.0	14.5	6.6	-1.335	하위
전라남도	구례군	10.7	13.6	6.1	-1.266	하위	10.1	15.3	6.4	-1.358	하위
전라남도	진도군	11.1	12.6	6.0	-1.280	하위	11.5	13.3	6.0	-1.375	하위
전라남도	보성군	10.4	13.2	7.6	-1.227	하위	10.2	14.2	6.3	-1.387	하위
경상북도	청송군	9.8	11.9	4.1	-1.420	하위	10.5	16.1	4.8	-1.388	하위
경상북도	군위군	8.3	11.1	4.6	-1.475	하위	11.0	14.1	5.6	-1.388	하위
전라북도	순창군	9.8	12.0	5.4	-1.362	하위	10.8	14.9	5.3	-1.389	하위
전라남도	함평군	10.3	11.0	4.7	-1.400	하위	9.9	14.6	6.2	-1.390	하위
경상남도	합천군	11.5	11.2	4.6	-1.356	하위	11.0	13.6	5.8	-1.396	하위
전라북도	임실군	8.0	11.2	5.0	-1.466	하위	10.0	15.4	5.2	-1.408	하위
전라북도	장수군	9.0	10.1	4.3	-1.486	하위	9.2	15.2	5.9	-1.415	하위
경상북도	봉화군	8.8	13.3	5.5	-1.364	하위	10.6	15.2	4.6	-1.417	하위
전라남도	고흥군	12.0	9.1	5.9	-1.345	하위	10.4	12.3	6.3	-1.428	하위
경상북도	영양군	10.5	10.8	4.2	-1.417	하위	9.6	14.2	5.0	-1.466	하위
전라북도	진안군	8.7	12.1	5.2	-1.413	하위	8.9	14.3	5.3	-1.472	하위
경상북도	의성군	10.0	9.2	2.9	-1.530	하위	10.2	12.5	4.4	-1.509	하위